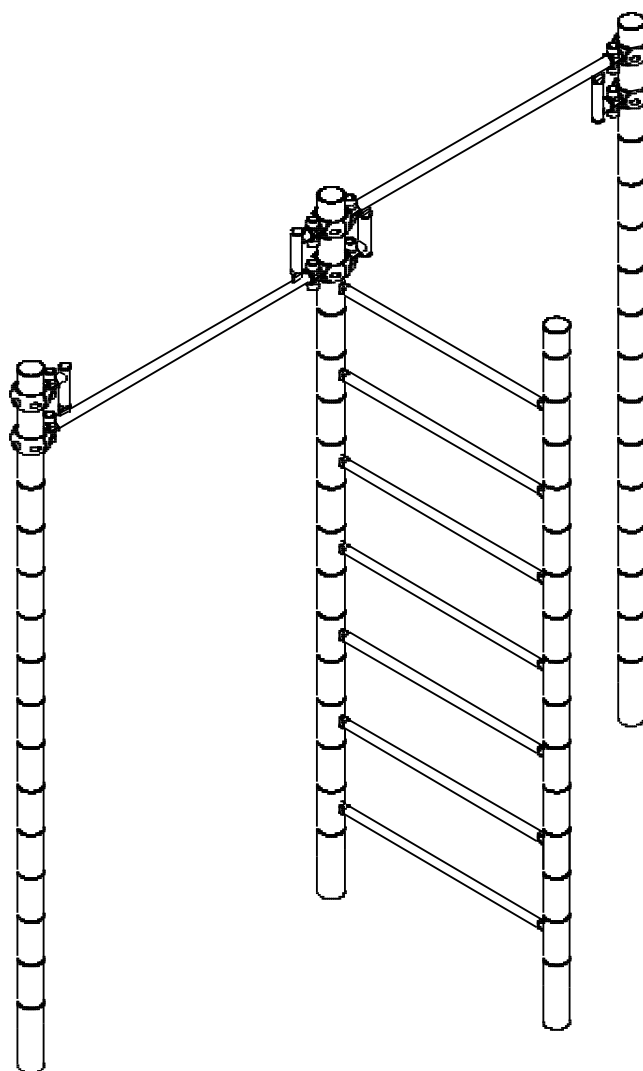




# Турник

## Romana 204.14.00

Паспорт  
Romana 204.14.00 ПС



**ЗАО «ЗАВОД ИГРОВОГО СПОРТИВНОГО ОБОРУДОВАНИЯ»**

428037, Россия, Чувашская Республика, г. Чебоксары,  
Монтажный проезд, 66  
тел./факс (8352) 222-123, (8800) 250-06-69  
E-mail: [romana@romana.ru](mailto:romana@romana.ru), [www.romana.ru](http://www.romana.ru).

# СПАСИБО

## за приобретение продукции нашего завода

### Вниманию установщика

Необходимо произвести монтаж изделия в соответствии с Руководством по сборке и монтажу. После завершения установки передайте паспорт владельцу изделия. Пожалуйста, напомните владельцу о необходимости изучить инструкцию по безопасной эксплуатации.



Внимательно прочтите паспорт (ПС) для ознакомления с правилами сборки, безопасной эксплуатации, обслуживания, транспортировки и хранения изделия.

Работы по сборке, разборке и установке изделия должны производить лица, располагающие необходимой для этого материально-технической базой и квалификацией после изучения ПС.

ПС рекомендуется хранить в течение всего срока эксплуатации изделия



Производитель имеет право на внесение изменений в дизайн, комплектацию, а так же в технические характеристики изделия в ходе совершенствования своей продукции без дополнительного уведомления об этих изменениях.

Безопасность Изделия подтверждена сертификатом соответствия:

- **Госстандарта России**, сертификат № РОСС RU. . АИ32.Н06771

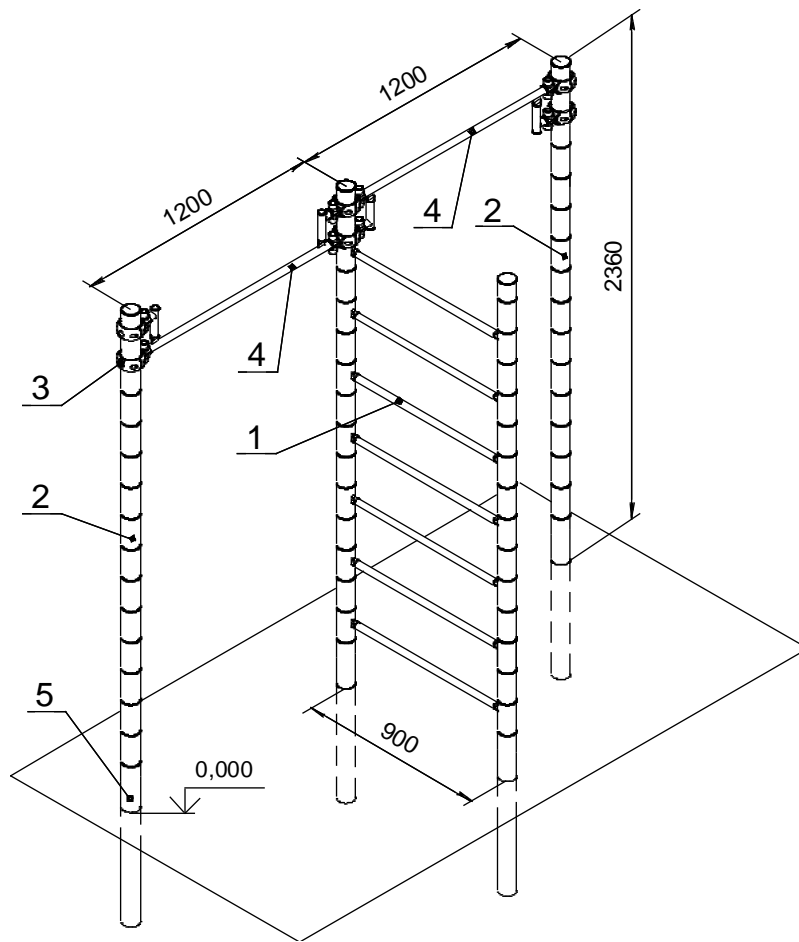
### 1. ОБЩИЕ СВЕДЕНИЯ

- 1.1 Наименование: Турник Romana 204.14.00
- 1.2 Предприятие: ЗАО «ЗИСО» г. Чебоксары
- 1.3 Место установки: На открытых уличных площадках
- 1.4 Нормативные документы в соответствии с которыми изготовлено изделие:  
ГОСТ Р 52169, ГОСТ Р 52301

### 2. ТЕХНИЧЕСКИЕ ХАРАКТЕРИСТИКИ

Таблица 1

|  |        |       |
|--|--------|-------|
| Габаритные размеры, м                          | Длина  | 2,52  |
|  | Ширина | 1,05  |
|  | Высота | 2,38  |
| Вес нетто, кг, не более                        |        | 75    |
| Нагрузка на комплекс, кг, не более             |        | 250   |
| Количество одновременно занимающихся, не более |        | 2     |
| Срок службы, (не менее).                       |        | 5 лет |



**Зона безопасности**

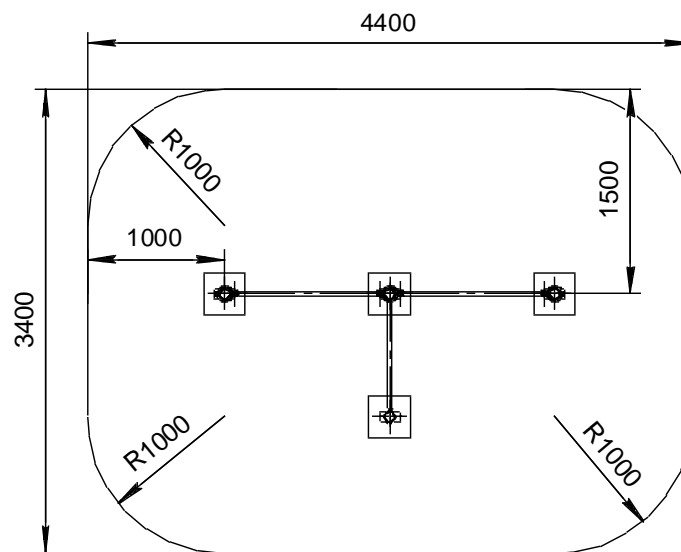


Рис.1

### 3. УСТРОЙСТВО

#### 3.1 Состав изделия.

3.1.1 Изделие представляет собой сборно-разборную каркасную конструкцию из металлических труб, установленную на забетонированные стойки.

3.1.2 Основными составными элементами Изделия являются:

- лестница;
- стойки;
- перекладины

#### 3.2 Сведения по применённым материалам.

Материалы, применённые при изготовлении деталей Изделия, разрешены к применению и имеют санитарно-эпидемиологические заключения (СЭЗ) и гигиенические сертификаты..

### 4. КОМПЛЕКТНОСТЬ

*Примечание:* В связи с постоянной работой над совершенствованием выпускаемой продукции возможны изменения, не отраженные в настоящем руководстве. Внесенные изменения не ухудшают потребительские свойства продукции.

Таблица 2

| № поз. | Наименование                                   | Кол., шт. |
|--------|--|-----------|
| 1      | Лестница 2360<br>Лз-20.50-01                   | 1         |
| 2      | Стойка<br>Ст-08.51                             | 2         |
| 3      | Обойма<br>1.ИСО-01.00<br>1.ИСО-01.00 ИМ        | 6         |
| 4      | Перекладина<br>1.ИСО-121.00<br>1.ИСО-121.00 ИМ | 2         |
|        |  |           |
|        | <b>Документация</b>                            |           |
|        | Romana 204.14.00 ПС                            | 1         |
|        | Отвод 1.ИСО-02.01 ИМ                           | 1         |

### 5. ТРАНСПОРТИРОВКА И ХРАНЕНИЕ

5.1 Транспортировка Изделия производится в упаковке производителя любым видом транспорта, обеспечивающим его сохранность.

5.2 До установки в рабочее положение Изделие хранить в упаковке завода-изготовителя в закрытых сухих помещениях с естественной вентиляцией воздуха.

5.3 Условия хранения соответствуют 2(С) по ГОСТ 15150-69.

### 6. УТИЛИЗАЦИЯ

6.1 Перед отправкой Изделия на утилизацию необходимо:

- Произвести демонтаж;
- разобрать Изделие. Разборку выполнять в последовательности, обратной сборке;
- рассортировать детали по видам материалов, применённых для их изготовления.

6.2 Изделие не содержит опасных для здоровья и жизни веществ.

6.3 Утилизацию отходов осуществлять в соответствии с требованиями СанПиН 2.1.7.1322-03.

## 7. ГАРАНТИЙНЫЕ ОБЯЗАТЕЛЬСТВА

7.1 Гарантийный срок эксплуатации изделия – 12 месяцев со дня реализации.

7.2 Гарантия не распространяется на изделия:

- поврежденные при перевозке покупателем;
- для которых нарушены правила хранения, сборки и эксплуатации, изложенные в настоящем паспорте;
- не имеющие в паспорте отметок об упаковке, приёмке ОТК и продаже изделия.

## 8. СВИДЕТЕЛЬСТВО О ПРИЁМКЕ

Изделие **Romana 204.14.00** соответствует ГОСТ Р 52169 и признано годным к эксплуатации.

Дата изготовления «\_\_» \_\_\_\_\_ 20\_\_ г. Упаковщик \_\_\_\_\_

ОТК \_\_\_\_\_

## 9. ОТМЕТКА О ПРОДАЖЕ

Торговое предприятие \_\_\_\_\_

Продавец \_\_\_\_\_ Дата «\_\_» \_\_\_\_\_ 20\_\_ г.

(подпись)

(фамилия)

**М.П.**

## 10. ИНСТРУКЦИЯ ПО МОНТАЖУ

### 10.1 Меры безопасности.

10.1.1 Работы по сборке, разборке и установке Изделия должны производить лица, располагающие необходимой для этого материально-технической базой и квалификацией после изучения ПС.

10.1.2 Установка Изделия должна проводиться на ровной площадке, свободной от насаждений. Размер площадки – см. рис.2.

### 10.2 Подготовка к монтажу, инструменты и приспособления.

10.2.1 Распакуйте Изделие.

10.2.2 Внимательно изучите инструкцию по монтажу.

10.2.3 Разложите комплектующие детали на заранее подготовленном месте (стол, участок земли).

10.2.4 Убедитесь, что комплектность поставки совпадает с паспортными данными на Ваше Изделие.

### 10.3 Последовательность сборки и установки Изделия\*.

10.3.1 Провести планировку участка. Подготовить фундаментные ямы согласно рис.2, глубиной 800 мм.

*\* допускается иная последовательность сборки и монтажа.*

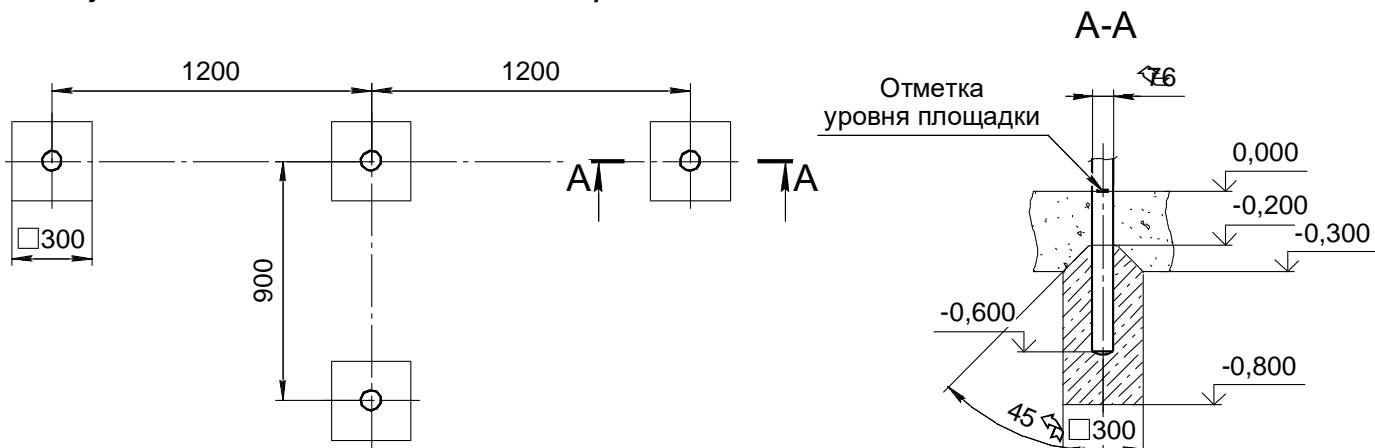


Рис. 2.

10.3.2 Произвести сборку и монтаж изделия (см. рис. 1; 3), выставив его по уровню:

10.3.2.1 Установить лестницу поз.1 и стойки поз. 2.

10.3.2.2 На установленные стойки и лестницу закрепить обоймы поз.3 согласно рис.3.

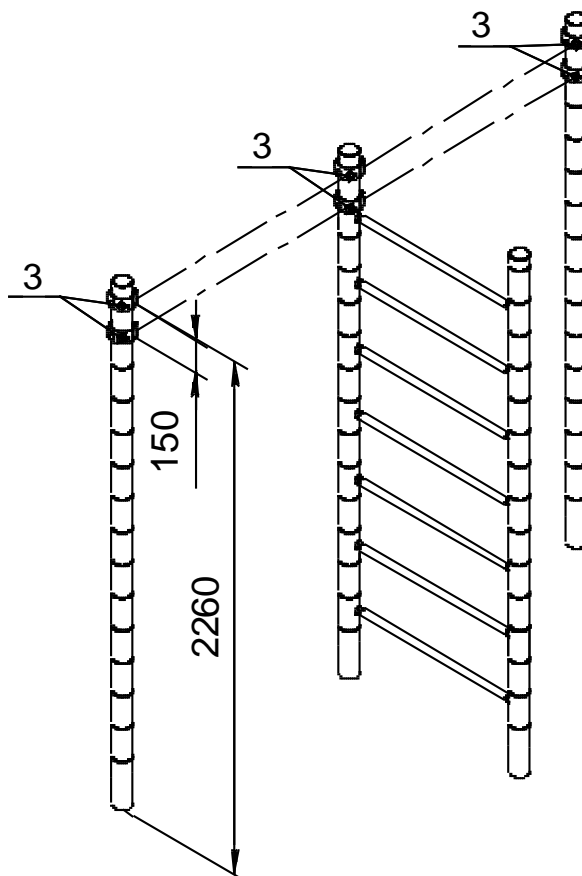


Рис.4

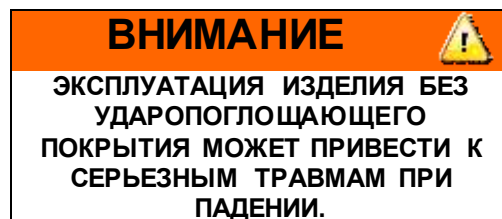
- 10.3.2.3 Установить перекладины поз.4 по соответствующей инструкции по монтажу.  
10.3.2.4 Выставить оборудование по уровню и забетонировать (рис. 2).  
Бетон фундамента – класса В15. Объем бетона – 0,22 куб. м  
10.3.3 Установить в зоне безопасности ударопоглощающее покрытие (песок, гравий, древесные опилки) толщиной не менее 300 мм.  
10.3.4 Убедиться в сухости и прочности бетона.



**Внимание! Занятия на Изделии начинать только после полного застывания бетона согласно СНиП.**

## 11. ИНСТРУКЦИЯ ПО БЕЗОПАСНОЙ ЭКСПЛУАТАЦИИ

- 11.1. Мах масса занимающегося на оборудовании должна быть не более 125 кг.
- 11.2. Во избежание получения травм, на поверхности площадки не должно быть посторонних предметов.
- 11.3 Для обеспечения безопасности эксплуатант разрабатывает и устанавливает информационные таблички или доски, содержащие:
- Правила при пользовании изделием;
  - Номера телефонов для сообщения службе эксплуатации о неисправности и поломке оборудования;
  - Номера телефонов службы спасения, скорой помощи.
  -



## 12. ИНСТРУКЦИЯ ПО ОСМОТРУ И ПРОВЕРКЕ ПЕРЕД НАЧАЛОМ ЭКСПЛУАТАЦИИ

- 12.1 Перед началом эксплуатации необходимо
- Провести визуальный осмотр ИЗДЕЛИЯ;
  - Проверить целостность конструкции, наличие всех элементов ИЗДЕЛИЯ.
  - Если во время осмотра будут обнаружены какие-то неполадки, то они должны быть немедленно устранены, а если это невозможно, то оборудование должно быть закрыто для занятий.

## 13. ИНСТРУКЦИЯ ПО ОСМОТРУ И РЕМОНТУ

- 13.1 Ежедневно, перед началом занятий, проводить визуальный осмотр:
- Проверить узлы крепления. При ослаблении крепежных соединений, произвести их подтяжку, используя стандартный инструмент.
- 13.2 Раз в месяц проводить функциональный осмотр.
- Проверить устойчивость конструкции, прочность узлов крепления. Проверить отсутствие смещения элементов Изделия от положения при первоначальной установке; затяжку крепежных и резьбовых соединений;
- 13.3 Проводить ежегодный основной осмотр.  
Все вышедшие из строя комплектующие элементы заменять аналогичными, произведенными на предприятии – изготовителе.  
Запрещается самостоятельное изготовление и замена составных частей Изделия.

**Учет технического обслуживания**

| Дата | Замечания по техническому состоянию | Наименование проведенных работ | Должность, Ф.И.О. и подпись отв. лица |
|------|-------------------------------------|--------------------------------|---------------------------------------|
|      |                                     |                                |                                       |

**Сведения о ремонте**

| Наименование элемента конструкции | Основание для проведения ремонта | Дата           |               | Время наработки до ремонта, ч | Организация, проводившая ремонт | Должность, Ф.И.О. и подпись отв. лица |
|-----------------------------------|----------------------------------|----------------|---------------|-------------------------------|---------------------------------|---------------------------------------|
|                                   |                                  | Начало ремонта | Конец ремонта |                               |                                 |                                       |
|                                   |                                  |                |               |                               |                                 |                                       |